



AYUNTAMIENTO DE CABUÉRNIGA

Turismo Activo



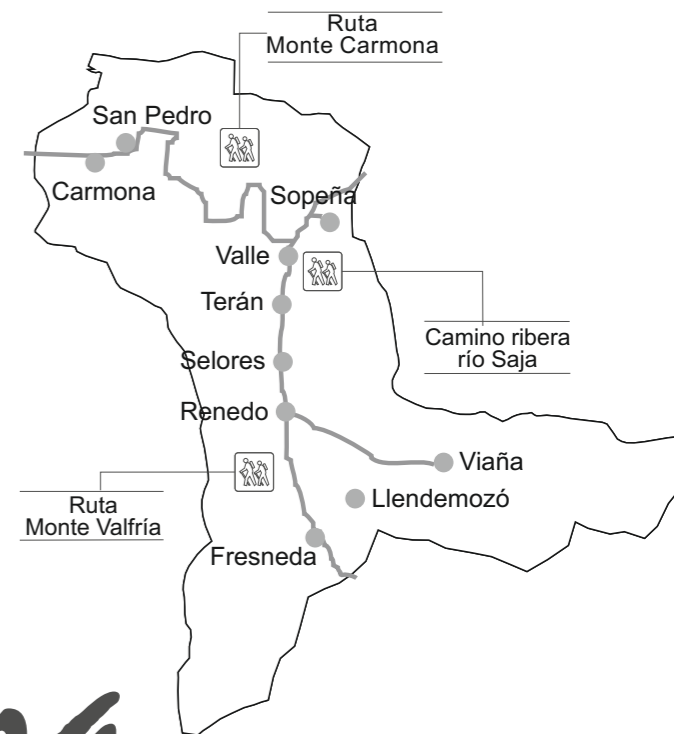
SENDEROS DE LA NATURALEZA

Camino ribera del río Saja.

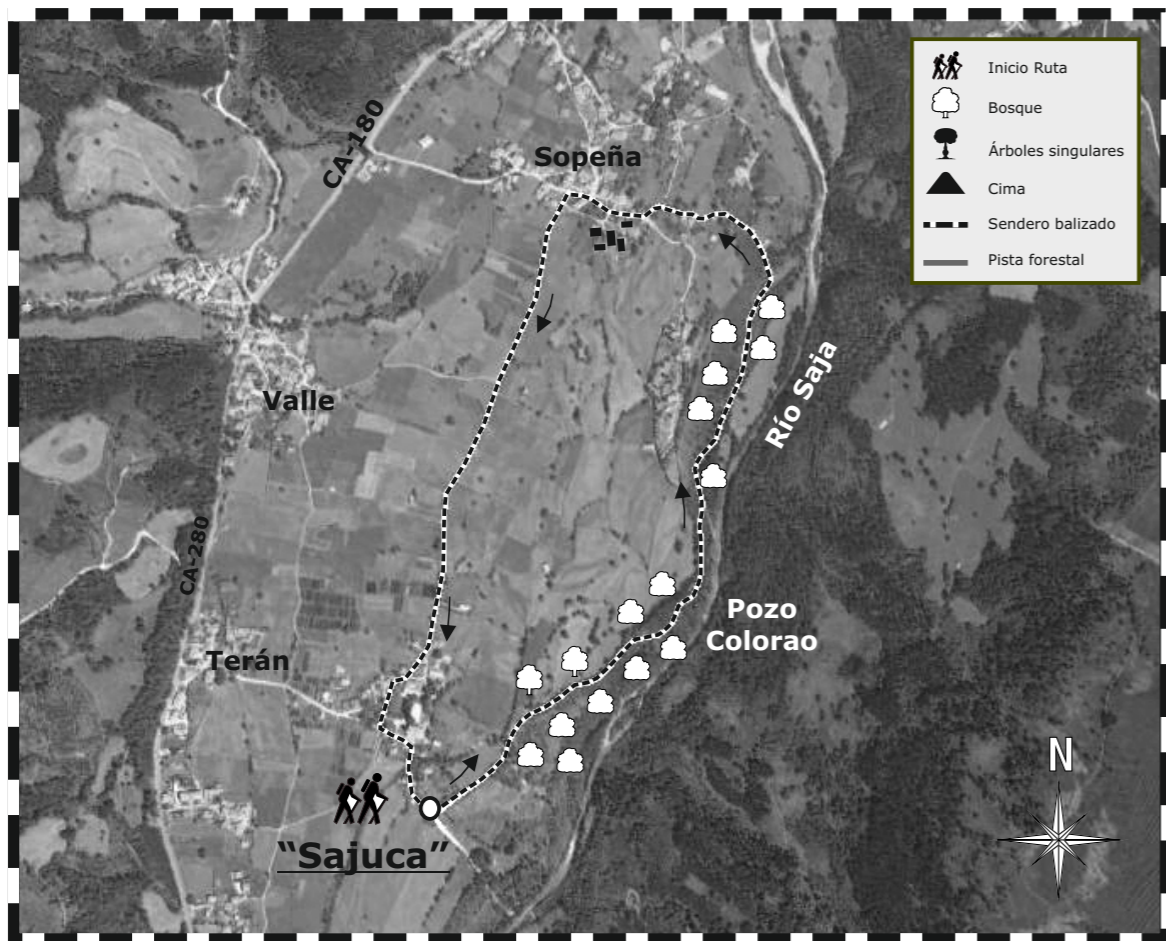
La ruta empieza en el área recreativa "Sajuca", un espacio verde con una amplia zona de aparcamiento. El camino transcurre paralelo al río Saja atravesando un bosque de ribera, en el que se pueden observar especies arbóreas como chopos, alisos, avellanos... Cuando el caminante se adentra en la zona de bosque ripario, puede disfrutar de la belleza del río Saja en varios puntos del recorrido donde este discurre próximo al camino, observando las características del torrente, en el cual se alternan zonas de rápidos con otras de aguas remansadas en las que se forman pozos de cierto calado. Un ejemplo de ello es el "Pozo Colorao" ubicado a unos 800m del principio de la travesía. Seguidamente dejamos el área ribereña para atravesar el pueblo de Sopeña, en el cual podemos observar hermosos ejemplos de la arquitectura montañesa del valle. Una vez dejado atrás Sopeña emprendemos la vuelta al punto de origen por un camino asfaltado que atraviesa lo que por el valle del Saja se llama "mies": extensiones de prados de siega con aprovechamiento de diente en determinadas épocas del año que en la antigüedad eran tierras en las que se plantaba maíz. El paseo lleva al visitante por último al pueblo de Terán, en el cual se encuentra el colegio público Manuel Llano, la parroquia de Santa Eulalia y las antiguas escuelas de Terán, así como la "Castañera de Terán": una amplio espacio verde salpicado de castaños muchos de ellos centenarios y con un gran porte, sin duda un espectáculo para los sentidos. Ya para finalizar, siguiendo la ruta nos volvemos a adentrar en las inmediaciones del río, encontrándonos con el área recreativa de "Sajuca".

Distancia total: **3,66 km.**
 Duración total: Alrededor de **1 hora.**
 Dificultad: **Baja** (hay una ligera pendiente).
 Desnivel: **32,2m /-31,5m.**
 Altitud máxima: **256 m.**
 Tipo de camino: **Cómodo, pista engravada y camino asfaltado en su mayoría.**
 Agua potable: **Si, al principio de la ruta, y en los pueblos: Sopeña y Terán.**
 Época recomendada: **Todo el año.**
 Observaciones: **Está balizada y marcada con carteles.**

Senderos de la Naturaleza



CABUÉRNIGA



AYUNTAMIENTO DE CABUÉRNIGA

Más información: www.aytocabuerniga.es



AYUNTAMIENTO
DE CABUÉRNIGA

Turismo
Activo

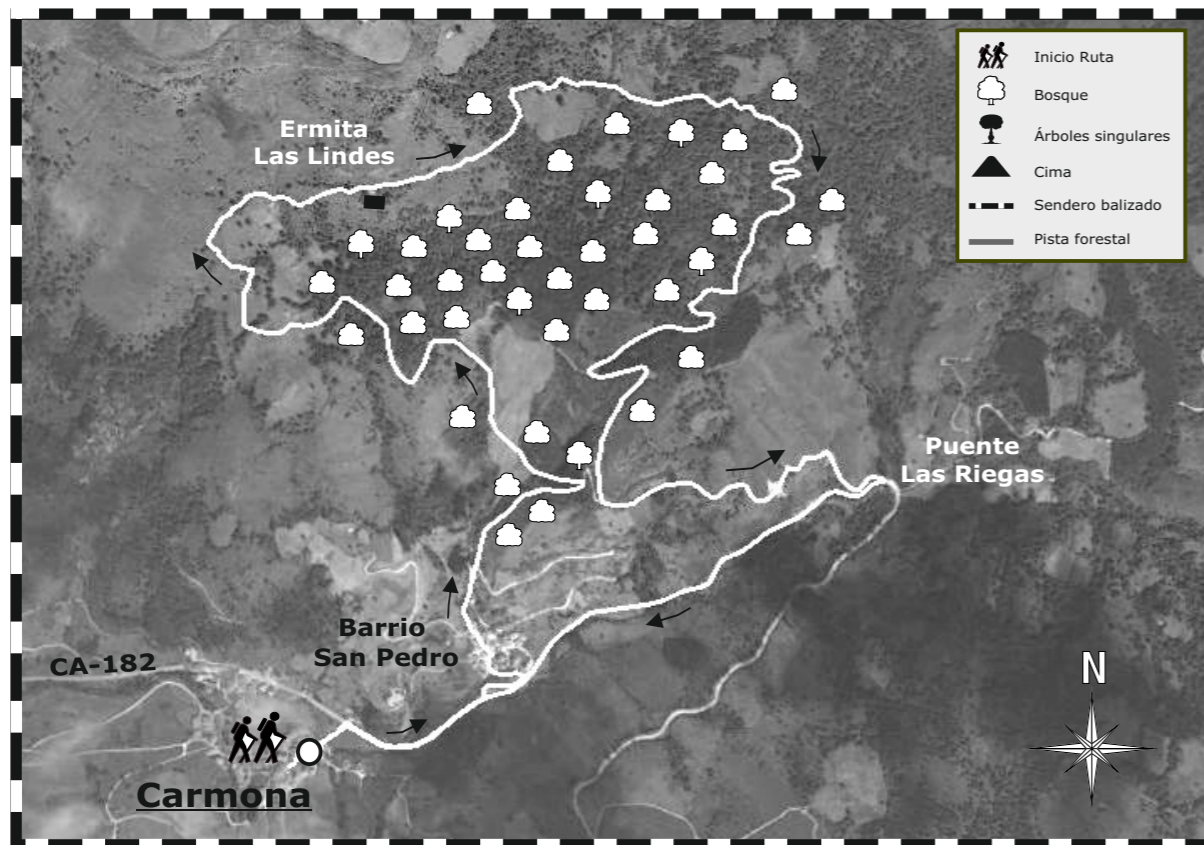


SENDEROS DE LA
NATURALEZA

Ruta Monte Carmona.

Partimos del pueblo de Carmona, declarado Conjunto Histórico-Artístico, donde se puede apreciar la arquitectura típica de las casonas montaÑesas. Siguiendo la carretera CA-182, dirección la Collada de Carmona, nos encontramos con el barrio de San Pedro, el cual debemos atravesar, hasta hallar una pista en la parte superior del mismo que nos lleva a la ermita de Las Lindes. Una vez dejamos atrás el barrio nos adentramos en el llamado "monte de Carmona", el cual se extiende por el extremo oeste del municipio, y cubre toda la cuenca del Quivierda, vertiente del Nansa. La especie que alcanza mayor entidad es el tocio, aunque en el límite con Monte Áa domina la cagiga. Conforme vayamos ganando altitud, el bosque se va aclarando, las especies de gran porte van desapareciendo y el espacio es ocupado por especies arbustivas. Las canales están dominadas por el roble, mientras que en el estrato arbustivo podemos observar arraclán, avellano y espino albar. En la parte superior de la ruta, desde donde podemos observar unas maravillosas vistas del pueblo y sus alrededores, nos encontramos con la ermita de Nuestra Señora de las Lindes, la cual situada a casi 600m de altura hace límite entre los municipios de Cabuérniga, Rionansa y Valdáliga. Esta debió ser construida en los años anteriores a 1670, ya que su fundador D. Pedro de Cossío y Celis se retira en esa fecha a vivir allí como eremita. Una vez pasada la ermita, tras una ligera subida el caminante emprende la bajada hacia la carretera, atravesando nuevamente el bosque cantábrico. Pisaremos el asfalto en las inmediaciones del llamado "puente de las Riegas". Dejando atrás dicho puente y bajando por la carretera nos volvemos a encontrar con el barrio de San Pedro primero y con el pueblo de Carmona después, punto final de nuestro trayecto.

Distancia total: **8,34 km.**
Duración total: **2.30 horas.**
Dificultad: **Media.**
Desnivel: **571m /-574 m**
Altitud máxima: **646 m.**
Tipo de camino: **Pista con grava.**
Agua potable: **En los pueblos Carmona y San Pedro. En el monte existen manantiales.**
Época recomendada: **Todo el año, preferible, primavera, verano y otoño.**
Observaciones: **No está balizada.**



AYUNTAMIENTO
DE CABUÉRNIGA

Turismo
Activo



SENDEROS DE LA
NATURALEZA

Ruta Monte Valfría.

El caminante empieza la ruta en el pueblo de Fresneda, último núcleo de población del municipio de Cabuérniga que nos encontramos si seguimos la carretera CA-280 dirección al puerto de Palombera. Siguiendo la carretera en dirección sur, a unos 200m nos encontramos con el desvío a mano derecha que es el que tenemos que tomar. Siguiendo dicha vía nos adentramos en el denominado "Monte Valfría", el cual es el de mayor extensión del municipio de Cabuérniga. Ocupa toda la ladera de la margen izquierda del Saja desde el Cueto de la Cahorra hasta Zarceïllu y las sucesivas cuencas de las canales de Valfría, Lobao, Leroba, Moscaorriu y Caborzal. En el kilómetro 1,3 aprox. nos encontramos con un desvío a la derecha, es entonces cuando el viandante abandona la pista principal y se adentra más si cabe en el bosque, el cual está formado principalmente por especies típicas de clima atlántico como son el haya, cagiga, acebo o el avellano. Una vez pasada la canal de Leroba dejamos atrás el hayedo y entramos en un bosque aclarado cuya especie principal es el tocio. Es entonces cuando el sendero, transcurriendo entre prados e invernales, atraviesa dos canales más hasta alcanzar y fusionarse con un antiguo camino de carro que posiblemente uniera el pueblo de Renedo con los puntos altos del collado y con los pueblos de la ría del Nansa. Sin salirnos del camino de carro pasamos por encima del "prado de Castaña" hasta llegar a una pista forestal, por la que tendremos que bajar buscando la carretera sin desviarnos de la misma. Una vez alcanzada la zona asfaltada tenemos dos opciones, volver a Fresneda subiendo por la carretera durante 2km aproximadamente o acercarnos hasta el pueblo de Renedo situado a 500m del cruce.

Distancia total: **5,16 km.**
Duración total: **1.30 horas.**
Dificultad: **Media.**
Desnivel: **255m /-285m.**
Altitud máxima: **468 m.**
Tipo de camino: **Sendero y pista.**
Agua potable: **En Fresneda y Renedo. En el monte existen manantiales y arroyos.**
Época recomendada: **De Primavera a Otoño.**
Observaciones: **No está balizada.**

